

Mommy



Foto: Nonstop Entertainment

Diane hämtar hem sin explosiva tonårsson Steve som sedan en tid varit inhytt på ett ungdomshem. När Steves oberäkneliga växlingar mellan kärleksfullt gnabb och våldsamt raseri blir övermäktiga finner de båda stöd i en timid grannkvinna, och får en oväntad vänskap på köpet. En film om omöjlig kärlek och kampen för frihet.

Rek. för gymnasiet

EN FILMHANDLEDNING AV JOHANNA LANGHORST

Filmen och läroplan

Handledningen syftar till att ge eleverna kunskaper om berättartekniker och berättarkomponenter som används i filmproduktioner. Texten behandlar dramaturgi, karaktärer, filmernas estetik, uttryck, innehåll och form och fördjupar sig i hur dessa komponenter gemensamt bygger upp och förstärker ett budskap.

Xavier Dolans filmer ger möjlig-

het att diskutera människors olika levnadsmiljöer och levnadsvillkor; hur människor påverkas av, samt själva medverkar till skapandet av de kulturer och samhällen de lever i. Hur identiteter skapas och formas i sociala sammanhang. Hur till exempel genus, klass, ras, etnicitet, familj, kulturkrock mellan generationer, funktionalitet, arbete och fritid påverkar människors levnadsvillkor, samt innebörden av

likabehandling och diskriminering i relation till varandra.

Filmen *Mommy* och handledningen kan kopplas till alla kurser som behandlar bildspråk eller bildteori, samt ämnena Film- och tv-produktion, Medieproduktion och i Pedagogik till kursen Människors miljöer, 100 poäng.

Handling

Diane Després, kallad Die bestämmer sig för att ta hem sin 15-åriga son Steve

från en institution där han bott sedan fadern dog några år tidigare. Beslutet fattar mamman för att sonen ska slippa vidare placering på ett ungdomsfängelse. Precis innan hon hämtar honom har han tänt eld på skolcafét och en pojke har skadats i branden. När Die tar på sig ansvaret för sin son igen förlorar hon sitt jobb, en ny arbetsledare menar att hon omöjligt kommer att kunna klara att både vara heltidsmor och sköta ett arbete.

Die skulle lätt kunna beskrivas som white trash, men hon bor ändå i ett medelklassområde, mitt emot den blyga Kyla, vars familj just flyttat in på andra sidan gatan. Kyla och Die är varandras motsatser. Kyla stammar och är tystlåten medan Die är högljudd och temperamentsfull. Kyla är sval och välvårdad medan Die ger ett stökigt intryck. Deras vänskap börjar i samband med ett slagsmål mellan mor och son strax efter Steves hemkomst. Kyla plåstrar om Steve, och blir som tack för hjälpen inbjuden på middag till Die och Steve. De får bra kontakt och Kylas närvaro skapar en känslomässig brygga mellan Die och Steve, som båda trivs i hennes sällskap. Kyla börjar undervisa Steve i hemmet. Hon är utbildad lärare men har av okänd orsak börjat stamma och tagit ett sabbatsår. De tre får allt bättre kontakt och även om vardagen är svår för dem alla, bygger de långsamt upp ett nytt liv och en ny trygghet tillsammans. Kylas stamning blir bättre, Steve blir motiverad att studera och Die blir gladare. Mellan de tre uppstår en varm kärlek och deras växande tillit till varandra och sina egna förmågor skänker dem en livsglädje som ingen av dem är vana vid.

Men så levereras det en stämningsansökan mot Die. Pojken som skadades i cafébranden har fått en stor sjukhusräkning och nu stämmer hans föräldrar Die för att få kostnaderna betalda. Dies dåliga humör kommer tillbaka och hon planerar att övertala en flirtig granne som är advokat att hjälpa henne. Hon tar med Steve på en dejt med grannen, men Steve vill inte se sin mamma förnedra sig och bjuda ut sig för att få ekonomin att gå ihop. På en karaokebar tappar han kontrollen och hotar en man till livet med en krossad flaska. Mor och son hamnar i gräl och advokaten ger Steve en örfil för att han



är oförskämd. Då ger Die advokaten en örfil för att han gett hennes son en örfil. Advokaten går därifrån och Die får ett utbrott på Steve och säger att han är hennes enda problem i livet. Senare försöker Steve få sin mammas bekräftelse, han frågar om hon inte älskar honom längre och försöker övertyga henne om sin kärlek, men hon klarar inte av att svara utan går därifrån.

Vid ett besök i varuhuset tillsammans med Kyla och Die hugger Steve sig i armen med en verktygskniv från en hylla. Det blir ambulanstransport. Hemma igen överraskar Die sin son med en ny bil och de tar med sig Kyla på en utflykt till havet. På vägen tillbaka drömmer Die sig bort, fantiserar om ett fantastiskt drömliv för sin son, han tar examen på högskolan, gifter sig och hon får barnbarn.

Istället parkerar hon utanför ett sjukhus under förevändningen att hon ska gå in och kissa, och tre vitklädda vårdare, beväpnade med elpistoler kommer för att hämta Steve. Die har skrivit på papper för överlämnande av vårdnaden till myndigheterna. När den förtvivlade Steve får stryk av vakterna och mamman ångrar sig är det försent. Kyla ser tragedin ske och kan ingenting göra. Senare kommer Kyla till Die för att berätta att hon ska flytta med sin familj till en annan stad och Die reagerar med överdriven glädje. Hon bjuder in Kyla och hela hennes familj på paj och öl, men när Kyla gått bryter hon samman.

När kärleken känns omöjlig - Xavier Dolans filmografi

Filmens regissör och manusförfattare Xavier Dolan är från fransktalande Kanada, född 1989 och lite av ett underbarn med redan fem prisbelönta långfilmer bakom sig. *Mommy* vann jurypriset i Cannes, publikpriset vid Stockholms filmfestival och blev Kanadas bidrag till Oscarsgalan 2015. Dolan har både skrivit och regisserat alla sina filmer. I tre av filmerna har han dessutom spelat huvudrollen (*Jag dödade min mamma* (2009), *Hjärtslag* (2010) och *Tom at the farm* (2014)).

Dolans tre första filmer; *Jag dödade min mamma*, *Hjärtslag* och *Laurence Anyways* (2012) tillsammans med *Mommy* skildrar alla omöjlig kärlek

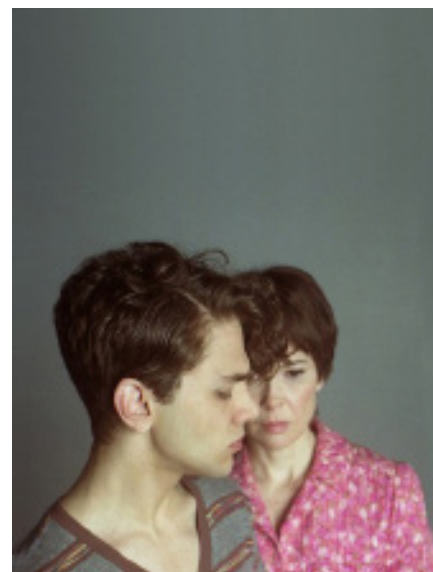


Foto: Jag dödade min mamma (2009) Folkets bio

ur olika perspektiv, men med liknande berättartekniker. Filmberättandet fokuserar inte på den yttre handlingen som ibland blir så skissartad att det kan bli svårt att hänga med, utan på karaktärernas skilda sätt att uttrycka sin kärlek och de komplicerade maktförhållanden som styr deras liv, både till det yttre och inre. Filmerna skildrar social utsatthet, barns beroendeställning gentemot föräldrar och samhälle samt den sårbarhet som stark kärlek skapar, kontra kraften som finns att hämta i orädd kärlek.

I debutfilmen *Jag dödade min mamma* följer vi tonårsonen Hubert Haughtily som betraktar sin mor Chantale med äckel, tycker att hon tuggar fel och har dålig smak. Mamman är känslomässigt avstängd och har svårt att kommunicera på något annat sätt än genom att fördela skuld. Huberts hatkärlek till sin mor och deras svårigheter att nå varandra tär på dem båda. När modern bestämmer sig för att placera sonen på en internatskola ser sonen det som ett övergrepp och ett svek. Filmen var Dolans självbiografiska debut, vid premiären var han bara 20 år gammal.

I *Hjärtslag*, som var Dolans andra långfilm visas ett triangeldrama mellan tre vänner, där den platonska kärleken och längtan efter närhet styr men inte leder någonstans.

När Nicolas dyker upp i bästa vännerna Francis och Maries liv förnekar de först båda sitt intresse för honom. Nicolas flirtar och lockar dem båda, men ger inga löften och visar inga tydliga avsikter med någon av dem.

I *Laurence Anyways* utforskar Dolan den romantiska kärlekens villkor. Året är 1989 och Laurence och Fred har en levande och passionerad kärleksrelation, en kärlek som måste omdefinieras när Laurence avslöjar att han vill byta kön. Utmaningarna Laurence och Fred ställs inför gäller alla livets nivåer, den fysiska kärleken, det dagliga mötet med andra, den sociala situationen och andra nära relationer. Kan Fred tända på Laurence om han blir kvinna? Kan deras familj förstå vad de går igenom? Hur ska de hantera omvärldens fördomar och hat? Laurence får sparken från sitt jobb som lärare på grund av sitt könsbyte.

Dolans filmiska uttryck kännetecknas av mycket undertext, både i replik och berättarteknik. Förhöjning och stark känslomässig spänning förstärks ofta med hjälp av oväntade inklippsbilder, upprepningar, förvrängt ljud, slow motion, oskärpa och långa musiklagda sekvenser.

Dolans lekfullhet och nyfikenhet lust experimentera med filmens form gör honom till en av samtidens mest intressanta regissörer.

Om filmberättandet - Oväntade inklippsbilder

I Dolans första filmer används ibland oväntade inklippsbilder, kanske för att förhöja en känsla, eller för att fördjupa en karaktärs personliga upplevelse av verkligheten.

I *Hjärtslag* korsklippas bilder på den älskade Nicolas med bilder på antika statyer och teckningar som ser ut att vara gjorda av den franska 1900-talskonstnären, filmmakaren och författaren Cocteau. I scenen där Fred bryter upp från Laurence i *Laurence Anyways* ser vi plötsligt en närbild på Laurence ansikte, en fjäril kryper ut ur hans mun och flyger bort.

- Hur påverkar inklippsbilderna filmberättandet?
- Berättar inklippsbilderna något om någon av huvudpersonerna? Om vem? Vad säger de om hen?
- Gör inklippsbilderna filmen mer begriplig eller mer obegriplig? På vilka sätt?
- Varför tror ni att regissören har valt att klippa filmen på det här sättet?

Musiken

I alla filmerna används musik som en del av filmberättandet. I *Hjärtslag* skildras den första dejten med Nicolas med hjälp av musik och slow motionbilder. I *Laurence Anyways* följs Freds uppbrott ur relationen med Laurence av en lång, musiklagd, mycket dramatisk gestaltning av de bägge huvudrollernas och deras närståendes känslor. I *Mommy* finns det två långa sekvenser som domineras av musik, dels i beskrivningen av huvudpersonernas nya liv tillsammans och dels i mammans krossade framtidsdrömmar om sonen.

- Hur förändrar musiken filmberättandet jämfört med filmens andra delar? Om ni har möjlighet, titta på scenen ur *Mommy* där Steve åker skateboard och låten *Wonderwall* av Oasis spelas. Titta på scenen en gång med musiken och en andra gång utan musiken. Diskutera/skriv ut hur musiken påverkar er upplevelse av scenen.



- Vad berättas om våra huvudpersoner med hjälp av musiken och filmtekniken?

- Välj ut en låt som ni skulle använda om ni regisserade en film. Beskriv hur den skulle användas och diskutera och motivera era val av artist/låt.

Andra filmiska grepp

I sina filmer använder Dolan även andra filmiska grepp för att förhöja dramat och förstärka karaktärernas känslomässiga upplevelser samtidigt som han leker med filmens form.

Till exempel använde Dolan i *Laurence Anyways* ett bildformat som kallas för "Academy" eller normalbild på svenska. Film i normalbild var vanligt bland regissörer fram till 1950-talet där bilden på filmduken har en storlek som är 1,33:1. I *Mommy* har han använt sig av 1:1 (kvadratisk bildförhållande) istället för de vanligaste vidfilmsformaten 1,85:1 – 2,39:1 (CinemaScope) som är standard på biografer idag.

Mommy visas helt i detta extra smala format, förutom vid ett tillfälle i filmen. Huvudrollen Steve verkar då åstadkomma förändringen i bildformatet med sina egna händer och bildformatet breddas under sekvensen där de tre karaktärernas gemenskap skildras. När mamman sedan får beskedet om stämningen krymper filmformatet igen och förändringen får gestalta huvudpersonernas känsla av minskat handlingsutrymme.

- Kan ni komma på andra exempel ur filmen där bildens storlek används kreativt för att säga något om vad som sker i handlingen?

Dolan använder också förvrängt ljud, slow motion och oskärpa för att försätta åskådaren i samma känsla som huvudpersonen. I en scen i *Mommy* förstärks Steves upplevelse av obehag med hjälp av ett kort klipp där ljudet manipulerats och suddats till, så att det låter avlägset och vadderat.

Detta i slutet av restaurangscenen där mamman dejtalar sin granne för att muta honom till att vilja hjälpa dem. Mot slutet av filmen presenteras mammans förhoppningar i en musiklagd, drömlig episod som blir allt mer suddig och oskärpan skapar abstrakta

mönster, snarare än begripliga bilder. På så sätt löser regissören upp moderns drömmar med hjälp av kamerans oskärpa.

- Vilka filmiska grepp tror ni har åstadkommit på inspelningsplatsen av till exempel ljussättaren eller filmaren? Och vilka filmiska effekter har skapats av klipparen eller teknikerna i arbetet med redigeringen och ljudläggningen av filmen?

Om kärlek, normer och makt i samhället

I *Mommy* och *Laurence Anyways* har samhället kring huvudpersonerna en viktig roll. Båda filmerna skildrar socialt utsatta människor som försätts i svåra situationer på grund av samhällsstrukturen. *Laurence Anyways* utspelar sig på 80- och 90-talet, då transsexuellas rättigheter var begränsade och fördomarna mot dem var ännu starkare och mer utbredda än nu. Laurence får sparken från sin tjänst som lärare på grund av sitt könsbyte och Die i *Mommy* får sparken på grund av att hon har ett barn att ta hand om. Laurence och Fred får tampas med omgivningens fördomar och Die med ett rättssystem som kräver att föräldrar ska betala skadestånd för sina omyndiga barns brott.

I början av *Mommy* förklaras att filmen har en fiktiv handling som utspelas i ett framtida Kanada, där föräldrar till barn med beteendestörningar kan överlämna vården till ett sjukhus. Dolan har i intervjuer berättat att den första inspirationen till filmen kom när han läste en artikel i magasinet *Reader's Digest* om att liknande lagar antagits i flera stater i Kanada. Det upprörde honom mycket och gav honom en impuls att berätta historien om mamman och om bakgrunden till hennes val att nyttja lagens möjligheter. De sociala omständigheterna i filmerna fungerar både som en slags samhällskritik och som en dramaturgisk drivkraft. I och med att huvudpersonernas handlingsutrymme minskar på grund av samhällets normer, så ökar spänningen och dramatiken.

- I *Mommy* spelar samhället kring huvudpersonerna en viktig roll, på vilka sätt?

- Vilka begränsningar drabbar filmens karaktärer på grund av normer och lagar som styrs av samhället?

- Diskutera moderns val att placera Steve på en institution i *Mommy*. Gör mamman fel som "anger" sin son eller gör hon fel? Finns det ett rätt eller fel val i sammanhanget?

- Hur märks det att *Laurence Anyways* och *Mommy* utspelar sig i en annan tid, med andra förutsättningar? Hade historierna kunnat utveckla sig på samma sätt i Kanada idag?

- Hade de kunnat ske i Sverige idag? Varför eller varför inte?

- Vad tillför placeringen i tiden till filmens handling och karaktärernas utveckling?

Kärlek och makt

Jag dödade min mamma och *Mommy* beskriver båda det komplicerade förhållandet mellan tonårpojkar och ensamstående mödrar. Pojken, som till kroppen är man, har vuxit ur barndomens totala tillit till sin mamma och misstänker att hon inte älskar honom längre. Eller är det han som inte älskar henne?

Modern, som spelas av samma skådespelerska i båda filmerna, försöker uppfostra sin son men har dåligt tålamod och humör. Hennes vanliga disciplinåtgärd, lättare våld, fungerar inte längre. Det är istället hon som blir utsatt för fysiska bestraffningar när sonen förlorar tålamodet. Trots detta är sönerna fortfarande helt i händerna på sin mamma, som i båda filmerna ser sig tvungen att fatta beslutet att skicka bort sin son, i *Jag dödade min mamma* till en internatskola och i *Mommy* till en statlig institution. Inte ens moderns kärlek kan i filmerna rädda relationen mellan mor och son.

Även de andra två filmerna *Hjärtslag* och *Laurence Anyways* handlar om den sårbarhet som är älskande människors verklighet. Beroendet mellan den som älskar och den som blir älskad är mer jämlikt eftersom det handlar om vuxna människor, samtidigt som andra makt-dynamiker kan ställa till det för de älskande. Filmerna ställer samma frågor: Vad tål en relation? Vad är målet med

vår kärlek? Varför utsätter vi oss för risken att bli ratade? Filmernas svar är tydligt: Vi längtar efter den kraft som finns att hämta i orädd kärlek. Via sina karaktärers agerande utforskar Dolan hur begäret och behovet av kärlek får personer att möta varandra.

- Beskriv relationen mellan Die och Steve. Vad är det som sker när det går snett mellan dem? Vem har makt över vem i de olika situationerna som uppstår i det våldsamma bråket dem emellan, som slutar med att Kyla dyker upp?
- Vad händer mellan Kyla och Steve under filmens gång? Vad driver Kyla till att börja undervisa Steve? Vad motiverar Steve att studera med hjälp av Kyla?
- Hur reagerar Kyla på att Steve blir våldsam och hotfull vid några tillfällen?
- Beskriv de tre huvudkaraktärernas personligheter. Vad kan de ge varandra?
- Varför väljer Die att placera sin son på en institution igen? Varför ångrar hon sig?
- Hur tror ni att Die och Steves framtid ser ut. Skriv fortsättningen på deras historier.
- Vad finns det för maktförhållanden mellan de älskande?
- Hur visas kärleken? Hur märks det att huvudpersonerna älskar varandra?



Foto: Jag dödade min mamma (2009) Folkets bio

- Hur skulle ni skildra omöjlig kärlek på film?
- Hur reagerar de olika karaktärerna när de känner sig avvisade?
- Hur upplever den som avvisar situationen, ge flera exempel ur flera av filmerna.

Tips på fördjupning

Läsa:

• Xavier Dolan intervjuas om filmen *Mommy*.
<http://www.scpr.org/programs/the-frame/2015/01/22/41203/xavier-dolan-talks-about-his-oedipal-drama-mommy/>

• Xavier Dolan listar sina favoritfilmer:

<http://www.criterion.com/explore/102-xavier-dolan-s-top-10>

Titta:

• Intervju med Xavier Dolan från 2014 om hans filmskapande och vad som motiverar honom;
<https://www.youtube.com/watch?v=JcLrrS5vtKE>

• Intervju med Xavier Dolan om *Mommy*, familj och John F. Donovan;
<https://www.youtube.com/watch?v=bNWxa3qsMqU>

• Intervju med Xavier Dolan om *Mommy*:
https://www.youtube.com/watch?v=H_-ljQv4Oko

• Videoessä om Xavier Dolans filmer
https://www.youtube.com/watch?v=SaMzmQ0Mz_Y



Foto: Hjärtslag (2010) Folkets bio

PRODUKTIONSUPPGIFTER

Mommy

Kanda 2014

Regi: Xavier Dolan

Manus: Xavier Dolan

Producent: Sylvain Corbeil m fl.

Foto: Manuel Teran

Klippning: Carlotta Cristiani

I rollerna:

Diane Després – Anne Dorval

Steve Després – Antoine-Olivier Pilon

Kyla – Suzanne Clément

Paul – Patrick Huard

Patrick – Alexandre Goyette

Kylas dotter – Isabelle Nélisse

Marthe – Viviane Pascal

Natacha – Natalie Hamel-Roy

Sjukskötare – Vincent Fafard

Tekniska uppgifter:

Längd: 139 minuter

Censur : ej granskad

svensk premiär: 2015-05-16

Distribution:

Nonstop Entertainment

Östhammarsgatan 68,

115 28, Stockholm

Telefon: + 46 8 400 100

info@nonstopentertainment.com

Observera!

Svenska Filminstitutet kan inte garantera att filmen finns i distribution sedan den har slutat visas på ordinarie biografrepertoar. Via länken www.sfi.se/filmdistribution kan ni lära er mer om hur man hittar och bokar film.

Redaktion:

Kaly Halkawt,

Svenska Filminstitutet,

april 2015



Foto: Laurence Anyways (2012) Folkets bio