

Statistikrapport 2010-1

Januari, februari samt ackumulerat 2010

Framtagen av:

Thomas Bryntesson (statistikansvarig)

2010-03-16

Januari

Biobesöken i januari ökade med drygt 47 procent jämfört med samma period 2009 och uppgick till 2 224 676. Bara under 2000 och 2005 har januarimånad haft fler besök. Snittet för en januarimånad åren 2000-2009 har legat på drygt 2,0 miljoner besök. Under samma period uppgick bruttobiljettintäkterna till 208 725 926 SEK, upp med knappt 57 procent jämfört med 2009.

Även för svensk film var det en mycket bra månad sett till både dess marknadsandel och dess totala besök. Den svenska marknadsandelen uppgick till 32 procent. De totala besöken på svensk film uppgick till 711 503.

Besök

Besök 2010	Besök 2009	Besök 2008	Diff. 10/09	10/09 i %	Diff. 10/08	10/08 i %
2 224 676	1 512 227	1 419 408	712 449	47,1%	805 268	56,7%

Bruttobiljettintäkter

Intäkter 2010	Intäkter 2009	Intäkter 2008	Diff. 10/09	10/09 i %	Diff. 10/08	10/08 i %
208 725 926	126 954 189	113 804 517	81 771 738	64,4%	94 921 409	83,4%

Marknadsandel per produktionsland



Produktionsland	
USA	61,7%
Sverige	32,0%
Storbritannien	3,5%
Spanien	1,1%
Frankrike	0,9%
Tyskland	0,5%
Övriga	0,4%

Avgiftspliktiga kontra avgiftsbefriade biografer³

Avgiftspliktiga biografer

Besök 2010	Besök 2009	Besök 2008	Diff. 10/09	10/09 i %	Diff. 10/08	10/08 i %	% 2010	% 2009	% 2008
1 980 409	1 390 440	1 301 459	589 969	42,4%	678 950	52,2%	89,0%	91,9%	91,7%

Avgiftsbefriade biografer

Besök 2010	Besök 2009	Besök 2008	Diff. 10/09	10/09 i %	Diff. 10/08	10/08 i %	% 2010	% 2009	% 2008
244 267	121 787	117 949	122 480	100,6%	126 318	107,1%	11,0%	8,1%	8,3%

Februari

Biobesöken i februari ökade med cirka 11 procent jämfört med samma period 2009 och uppgick till 1 556 982. Detta är inte bara mer än februari förra året utan är även den bästa februarimånaden som Svenska Filminstitutet uppmätt sedan 2004. Snittet för en februarimånad åren 2000-2009 har legat på drygt 1,6 miljoner besök. Ser man på åren 2005-2009 var februarisnittet dock knappt 1,4 miljoner besök. Under samma period uppgick bruttobiljettintäkterna till 142 485 751 SEK, upp med cirka 27 procent jämfört med 2009.

De svenska framgångarna fortsatte under månaden, sett till både marknadsandel och totala besök. Den svenska marknadsandelen uppgick till nästan 33 procent. De totala besöken på svensk film uppgick till 506 891. Snittet för svensk film under en decembermånad under 2000-talet ligger jämförelsevis på knappt 482 000 besök.

Besök

Besök 2010	Besök 2009	Besök 2008	Diff. 10/09	10/09 i %	Diff. 10/08	10/08 i %
1 556 982	1 400 279	1 226 599	156 703	11,2%	330 383	26,9%

Bruttobiljettintäkter

Intäkter 2010	Intäkter 2009	Intäkter 2008	Diff. 10/09	10/09 i %	Diff. 10/08	10/08 i %
142 485 751	115 510 618	94 633 096	26 975 133	23,4%	47 852 655	50,6%

Marknadsandel per produktionsland



Produktionsland

USA	57,9%
Sverige	32,6%
Storbritannien	7,5%
Spanien	0,9%
Övriga	1,2%

Avgiftspliktiga kontra avgiftsbefriade biografer³

Avgiftspliktiga biografer

Besök 2010	Besök 2009	Besök 2008	Diff. 10/09	10/09 i %	Diff. 10/08	10/08 i %	% 2010	% 2009	% 2008
1 373 663	1 254 456	1 109 021	119 207	9,5%	264 642	23,9%	88,2%	89,6%	90,4%

Avgiftsbefriade biografer

Besök 2010	Besök 2009	Besök 2008	Diff. 10/09	10/09 i %	Diff. 10/08	10/08 i %	% 2010	% 2009	% 2008
183 319	145 823	117 578	37 496	25,7%	65 741	55,9%	11,8%	10,4%	9,6%

Akkumulerat 2010

Akkumulerat uppgår biobesöken till 3 781 658, upp över knappt 30 procent jämfört med 2009. Under samma tid har bruttobiljettintäkterna ökat med nästan 43 procent. Besöken på svensk film uppgår under perioden till 1 218 394, drygt 32 procent av de totala besöken.

Besök

Besök 2010	Besök 2009	Besök 2008	Diff. 10/09	10/09 i %	Diff. 10/08	10/08 i %
3 781 658	2 912 506	2 646 007	869 152	29,8%	1 135 651	42,9%

Bruttobiljettintäkter

Intäkter 2010	Intäkter 2009	Intäkter 2008	Diff. 10/09	10/09 i %	Diff. 10/08	10/08 i %
351 211 677	242 464 807	208 437 613	108 746 870	44,9%	142 774 064	68,5%

Marknadsandel per produktionsland



Produktionsland

USA	60,1%
Sverige	32,2%
Storbritannien	5,1%
Spanien	1,0%
Frankrike	0,6%
Övriga	0,9%

Avgiftspliktiga kontra avgiftsbefriade biografer³

Avgiftspliktiga biografer

Besök 2010	Besök 2009	Besök 2008	Diff. 10/09	10/09 i %	Diff. 10/08	10/08 i %	% 2010	% 2009	% 2008
3 354 072	2 644 896	2 410 480	709 176	26,8%	943 592	39,1%	88,7%	90,8%	91,1%

Avgiftsbefriade biografer

Besök 2010	Besök 2009	Besök 2008	Diff. 10/09	10/09 i %	Diff. 10/08	10/08 i %	% 2010	% 2009	% 2008
427 586	267 610	235 527	159 976	59,8%	192 059	81,5%	11,3%	9,2%	8,9%

Månad för månad

Den första tabellen nedan visar respektive spelperiods¹ faktiska² besök, medan den andra tabellen innehåller relativa (justerade) besöksantal för de jämförande åren med hänsyn tagen till olika antal spelveckor.

Faktiska siffror

Spelperiod	Besök 2010	Besök 2009	Besök 2008	Diff. 10/09	10/09 i %	Diff. 10/08	10/08 i %
Spelperiod 01	2 224 676	1 512 227	1 419 408	712 449	47,1%	805 268	56,7%
Spelperiod 02	1 556 982	1 400 279	1 226 599	156 703	11,2%	330 383	26,9%
Totalt	3 781 658	2 912 506	2 646 007	869 152	29,8%	1 135 651	39,0%

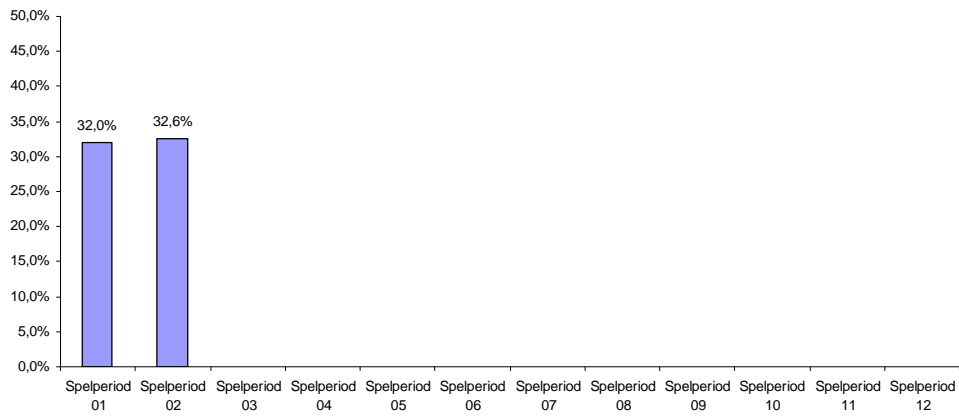
Relativa siffror

(Spelv=Spelveckor, FAK bsk= Faktiska besök, REL bsk=Relativa besök)

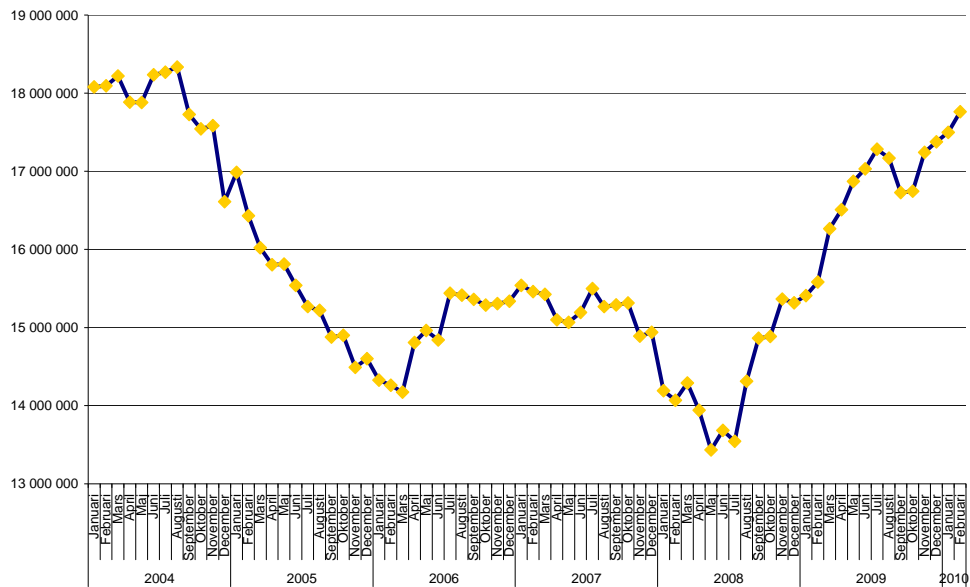
Spelperiod	Spelv 10	Spelv 09	Spelv 08	FAK bsk 10	REL bsk 09	REL bsk 08	REL 09/08 i %	REL 09/08 i %
Spelperiod 01	4	4	4	2 224 676	1 512 227	1 419 408	47%	57%
Spelperiod 02	4	4	4	1 556 982	1 400 279	1 226 599	11%	27%
Totalt	8	8	8	3 781 658	2 912 506	2 646 007	29,8%	42,9%

Svensk marknadsandel

Den svenska marknadsandelen har varit fortsatt mycket hög under inledningen av 2010.



Rullande 12-månader



För att löpande kunna jämföra aktuella besöksdata med tidigare publicerad årsstatistik ackumuleras löpande de senaste tolv månaderna ihop. Rullande 12-månader per februari 2010 uppgår till 17 761 536. Detta är den högsta nivån sedan maj 2004.

Topplistor

Mest sedda svenska filmer – januari

Ranking	Svensk premiärtitel	Besök	Intäkter	Distributör	Biopremiär	Huvudproduktionsland
-		711 503	63 191 226			
1	Snabba Cash	323 649	30 006 069	Nordisk Film	2010-01-15	Sverige
2	Luftsロットet som sprängdes	203 650	18 710 760	Nordisk Film	2009-11-27	Sverige
3	Göta Kanal 3 - Kanalkungens hemlighet	139 380	11 407 917	SF Film	2009-12-25	Sverige
4	Bröllopsfotografen	19 980	1 612 751	Sandrew Metronome	2009-10-16	Sverige
5	Lilla spöket Laban - Bullar och Bång	14 735	849 853	Sandrew Metronome	2009-10-23	Sverige
6	Så olika	2 300	157 009	SF Film	2009-11-06	Sverige
7	Alfons och pappa Åberg	1 797	60 934	Svenska Filminstitutet	1999-02-19	Sverige
8	Flickan som lekte med elden	884	53 382	Nordisk Film	2009-09-18	Sverige
9	Flickan	865	65 427	Scanbox Entertainment	2009-09-04	Sverige
10	Alfons och Milla	614	22 611	Svenska Filminstitutet	1998-09-04	Sverige
11	Metropia	610	52 556	Sandrew Metronome	2009-11-27	Sverige
12	Petson & Findus - glömligheter	557	43 246	SF Film	2009-03-13	Sverige
13	Var är Bus-Alfons?	484	16 999	Svenska Filminstitutet	2000-02-25	Sverige
14	Videocracy	432	32 435	Folkets Bio	2009-08-28	Sverige
15	Behandlingen	327	24 583	Folkets Bio	2009-12-04	Sverige
16	Apan	272	17 465	Nordisk Film	2009-10-23	Sverige
17	Prinsessa	187	12 760	SF Film	2009-09-11	Sverige
18	Oskar, Oskar	105	8 731	SF Film	2009-12-18	Sverige
19	Sommaren med Göran	100	6 280	Nordisk Film	2009-07-31	Sverige
20	Män som hatar kvinnor	71	4 820	Nordisk Film	2009-02-27	Sverige
21	Det enda rationella	61	3 393	Nordisk Film	2009-09-25	Sverige
22	Kalas, Alfons!	55	1 650	Svenska Filminstitutet	1998-02-21	Sverige
23	Vintersagor	52	1 560	Folkets Bio	2008-12-13	Sverige
24	Fanny och Alexander	46	4 600	Svenska Filminstitutet	1982-12-17	Sverige
25	Änglar, finns dom?	44	1 760	Sandrew Metronome	1961-01-30	Sverige

Mest sedda filmer – januari

Ranking	Svensk premiärtitel	Besök	Intäkter	Distributör	Biopremiär	Huvudproduktionsland
-		2 224 676	208 725 926			
1	Avatar	588 262	67 404 974	20th Century Fox	2009-12-18	USA
2	Snabba Cash	323 649	30 006 069	Nordisk Film	2010-01-15	Sverige
3	Alvin & gänget 2	238 079	17 847 953	20th Century Fox	2009-12-25	USA
4	Sherlock Holmes	236 219	22 084 237	Warner (Sandrew)	2010-01-01	USA
5	Luftsロットet som sprängdes	203 650	18 710 760	Nordisk Film	2009-11-27	Sverige
6	Göta Kanal 3 - Kanalkungens hemlighet	139 380	11 407 917	SF Film	2009-12-25	Sverige
7	Vertical Limit	61 087	5 177 089	Sony (Walt Disney)	2001-01-26	USA
8	New Moon (Twilight 2)	36 707	3 307 477	Nordisk Film	2009-11-20	USA
9	It's Complicated	34 645	2 925 193	UIP / Universal	2010-01-22	USA
10	Up in the Air	30 333	2 556 865	UIP / Paramount	2010-01-15	USA
11	Det regnar köttbullar	25 804	2 324 741	Sony (Walt Disney)	2010-01-22	USA
12	The Imaginarium of Dr. Parnassus	23 213	2 106 465	Sony (Walt Disney)	2009-12-25	Storbritannien
13	Planet 51	23 133	1 783 631	Scanbox Entertainment	2010-01-15	Spanien
14	Old Dogs	22 834	1 999 131	Walt Disney	2009-12-25	USA
15	2012	22 466	2 152 704	Sony (Walt Disney)	2009-11-13	USA
16	Fish Tank	22 026	1 858 079	Nonstop Entertainment	2010-01-08	Storbritannien
17	Bröllopsfotografen	19 980	1 612 751	Sandrew Metronome	2009-10-16	Sverige
18	Bright Star	18 643	1 511 185	Atlantic Film	2009-12-25	Storbritannien
19	Lilla spöket Laban - Bullar och Bång	14 735	849 853	Sandrew Metronome	2009-10-23	Sverige
20	Arthur och Mallazard	13 823	1 053 879	Scanbox Entertainment	2009-12-04	Frankrike
21	A Serious Man	13 554	1 156 939	SF Film	2009-12-25	USA
22	Upp	12 985	1 043 032	Walt Disney	2009-10-16	USA
23	Instängd 2	11 180	997 482	SF Film	2010-01-08	Storbritannien
24	Det vita bandet	9 704	756 713	Folkets Bio	2009-12-18	Tyskland
25	Sin nombre	8 387	727 580	Sandrew Metronome	2009-12-18	USA

Mest sedda svenska filmer – februari

Ranking	Svensk premiärtitel	Besök	Intäkter	Distributör	Biopremiär	Huvudproduktionsland
-		506 907	44 855 005			
1	Snabba Cash	210 624	19 751 451	Nordisk Film	2010-01-15	Sverige
2	Farsan	199 815	17 349 193	SF Film	2010-02-12	Sverige
3	Luftslottet som sprängdes	53 536	4 931 194	Nordisk Film	2009-11-27	Sverige
4	Bröllopsfotografen	10 429	772 289	Sandrew Metronome	2009-10-16	Sverige
5	Göta Kanal 3 - Kanalkungens hemlighet	9 637	770 175	SF Film	2009-12-25	Sverige
6	Lilla spöket Laban - Bullar och Bång	6 340	362 650	Sandrew Metronome	2009-10-23	Sverige
7	Miss Kikki	5 638	427 154	Folkets Bio	2010-02-05	Sverige
8	Flickan	1 404	71 723	Scanbox Entertainment	2009-09-04	Sverige
9	Alfons och pappa Åberg	1 303	45 251	Svenska Filminstitutet	1999-02-19	Sverige
10	Sommaren med Göran	806	38 701	Nordisk Film	2009-07-31	Sverige
11	Så olika	758	41 100	SF Film	2009-11-06	Sverige
12	Alfons och Milla	713	23 683	Svenska Filminstitutet	1998-09-04	Sverige
13	Videocracy	652	40 745	Folkets Bio	2009-08-28	Sverige
14	Linnea i målarens trädgård Matinépaket	543	19 086	Svenska Filminstitutet	1992-09-04	Sverige
15	Petson & Findus - glömligheter	495	30 908	SF Film	2009-03-13	Sverige
16	Mamman och den vilda bebin	494	16 149	Svenska Filminstitutet	-	Sverige
17	Var är Bus-Alfons?	472	16 135	Svenska Filminstitutet	2000-02-25	Sverige
18	Metropia	424	29 688	Sandrew Metronome	2009-11-27	Sverige
19	Flickan som lekte med elden	406	20 399	Nordisk Film	2009-09-18	Sverige
20	Apan	249	13 830	Nordisk Film	2009-10-23	Sverige
21	Bodil och hennes väninnor	244	8 540	Svenska Filminstitutet	1905-06-29	Sverige
22	Grobi & Bullen	228	7 950	Svenska Filminstitutet	1999-03-19	Sverige
23	Ballerinagrodan	184	3 680	Folkets Bio	2006-04-01	Sverige
24	Binke kan inte flyga med Trollflundran och Bullen	168	5 715	Svenska Filminstitutet	1993-11-05	Sverige
25	Prinsessa	121	5 490	SF Film	2009-09-11	Sverige

Mest sedda filmer – februari

Ranking	Svensk premiärtitel	Besök	Intäkter	Distributör	Biopremiär	Huvudproduktionsland
-		1 556 982	142 485 751			
1	Avatar	243 446	29 904 398	20th Century Fox	2009-12-18	USA
2	Snabba Cash	210 624	19 751 451	Nordisk Film	2010-01-15	Sverige
3	Farsan	199 815	17 349 193	SF Film	2010-02-12	Sverige
4	Prinsessan och grodan	147 390	11 236 426	Walt Disney	2010-02-05	USA
5	It's Complicated	81 509	6 987 715	UIP / Universal	2010-01-22	USA
6	Alvin & gänget 2	64 343	4 704 778	20th Century Fox	2009-12-25	USA
7	Det regnar köttbullar	62 304	5 492 915	Sony (Walt Disney)	2010-01-22	USA
8	Shutter Island	58 607	5 517 817	UIP / Paramount	2010-02-19	USA
9	Wolfman	57 374	5 000 849	UIP / Universal	2010-02-10	Storbritannien
10	Luftslottet som sprängdes	53 536	4 931 194	Nordisk Film	2009-11-27	Sverige
11	Valentine's Day	52 111	4 814 391	Warner (Sandrew)	2010-02-12	USA
12	Sherlock Holmes	41 023	3 852 640	Warner (Sandrew)	2010-01-01	USA
13	Precious	33 107	2 878 913	Noble Entertainment	2010-01-29	USA
14	Till vildingarnas land	27 620	2 365 471	Warner (Sandrew)	2010-01-29	USA
15	Edge of Darkness	23 912	2 098 889	Nordisk Film	2010-02-05	Storbritannien
16	Up in the Air	21 649	1 874 143	UIP / Paramount	2010-01-15	USA
17	An Education	13 908	1 151 451	Nordisk Film	2010-02-05	Storbritannien
18	Planet 51	13 027	987 778	Scanbox Entertainment	2010-01-15	Spanien
19	Fish Tank	10 584	891 633	Nonstop Entertainment	2010-01-08	Storbritannien
20	Bröllopsfotografen	10 429	772 289	Sandrew Metronome	2009-10-16	Sverige
21	Vägen	10 134	884 753	Scanbox Entertainment	2010-01-22	USA
22	The Men Who Stare at Goats	9 816	877 898	Sandrew Metronome	2010-01-15	USA
23	Göta Kanal 3 - Kanalkungens hemlighet	9 637	770 175	SF Film	2009-12-25	Sverige
24	Vertical Limit	9 573	801 401	Sony (Walt Disney)	2001-01-26	USA
25	En enda man	7 542	643 594	SF Film	2010-02-19	USA

Mest sedda svenska filmer – januari-februari

Ranking	Svensk premiärtitel	Besök	Intäkter	Distributör	Biopremiär	Huvudproduktionsland
-		1 218 410	108 046 232			
1	Snabba Cash	534 273	49 757 521	Nordisk Film	2010-01-15	Sverige
2	Luftslottet som sprängdes	257 186	23 641 954	Nordisk Film	2009-11-27	Sverige
3	Farsan	199 815	17 349 193	SF Film	2010-02-12	Sverige
4	Göta Kanal 3 - Kanalkungens hemlighet	149 017	12 178 092	SF Film	2009-12-25	Sverige
5	Bröllopsfotografen	30 409	2 385 041	Sandrew Metronome	2009-10-16	Sverige
6	Lilla spöket Laban - Bullar och Bång	21 075	1 212 503	Sandrew Metronome	2009-10-23	Sverige
7	Miss Kicki	5 638	427 154	Folkets Bio	2010-02-05	Sverige
8	Alfons och pappa Åberg	3 100	106 185	Svenska Filminstitutet	1999-02-19	Sverige
9	Så olika	3 058	198 109	SF Film	2009-11-06	Sverige
10	Flickan	2 269	137 149	Scanbox Entertainment	2009-09-04	Sverige
11	Alfons och Milla	1 327	46 293	Svenska Filminstitutet	1998-09-04	Sverige
12	Flickan som lekte med elden	1 290	73 780	Nordisk Film	2009-09-18	Sverige
13	Videocracy	1 084	73 180	Folkets Bio	2009-08-28	Sverige
14	Petson & Findus - glömligheter	1 052	74 152	SF Film	2009-03-13	Sverige
15	Metropia	1 034	82 243	Sandrew Metronome	2009-11-27	Sverige
16	Var är Bus-Alfons?	956	33 134	Svenska Filminstitutet	2000-02-25	Sverige
17	Sommaren med Göran	906	44 981	Nordisk Film	2009-07-31	Sverige
18	Linnea i målarens trädgård Matinépaket	543	19 086	Svenska Filminstitutet	1992-09-04	Sverige
19	Apan	521	31 295	Nordisk Film	2009-10-23	Sverige
20	Mamman och den vilda bebin	494	16 149	Svenska Filminstitutet	-	Sverige
21	Behandlingen	394	29 658	Folkets Bio	2009-12-04	Sverige
22	Prinsessa	308	18 250	SF Film	2009-09-11	Sverige
23	Bodil och hennes väninnor	244	8 540	Svenska Filminstitutet	1905-06-29	Sverige
24	Grobi & Bulten	228	7 950	Svenska Filminstitutet	1999-03-19	Sverige
25	Ballerinagrodan	184	3 680	Folkets Bio	2006-04-01	Sverige

Mest sedda filmer – januari-februari

Ranking	Svensk premiärtitel	Besök	Intäkter	Distributör	Biopremiär	Huvudproduktionsland
-		3 781 658	351 211 677			
1	Avatar	831 708	97 309 371	20th Century Fox	2009-12-18	USA
2	Snabba Cash	534 273	49 757 521	Nordisk Film	2010-01-15	Sverige
3	Alvin & gänget 2	302 422	22 552 731	20th Century Fox	2009-12-25	USA
4	Sherlock Holmes	277 242	25 936 878	Warner (Sandrew)	2010-01-01	USA
5	Luftslottet som sprängdes	257 186	23 641 954	Nordisk Film	2009-11-27	Sverige
6	Farsan	199 815	17 349 193	SF Film	2010-02-12	Sverige
7	Göta Kanal 3 - Kanalkungens hemlighet	149 017	12 178 092	SF Film	2009-12-25	Sverige
8	Prinsessan och grodan	147 625	11 257 576	Walt Disney	2010-02-05	USA
9	It's Complicated	116 154	9 912 907	UIP / Universal	2010-01-22	USA
10	Det regnar köttbullar	88 108	7 817 656	Sony (Walt Disney)	2010-01-22	USA
11	Vertical Limit	70 660	5 978 490	Sony (Walt Disney)	2001-01-26	USA
12	Shutter Island	58 607	5 517 817	UIP / Paramount	2010-02-19	USA
13	Wolfman	57 374	5 000 849	UIP / Universal	2010-02-10	Storbritannien
14	Valentine's Day	52 111	4 814 391	Warner (Sandrew)	2010-02-12	USA
15	Up in the Air	51 982	4 431 008	UIP / Paramount	2010-01-15	USA
16	New Moon (Twilight 2)	40 788	3 643 861	Nordisk Film	2009-11-20	USA
17	Planet 51	36 160	2 771 409	Scanbox Entertainment	2010-01-15	Spanien
18	Precious	33 107	2 878 913	Noble Entertainment	2010-01-29	USA
19	Fish Tank	32 610	2 749 712	Nonstop Entertainment	2010-01-08	Storbritannien
20	Bröllopsfotografen	30 409	2 385 041	Sandrew Metronome	2009-10-16	Sverige
21	Till vildingarnas land	27 620	2 365 471	Warner (Sandrew)	2010-01-29	USA
22	The Imaginarium of Dr. Parnassus	27 561	2 499 144	Sony (Walt Disney)	2009-12-25	Storbritannien
23	Edge of Darkness	23 912	2 098 889	Nordisk Film	2010-02-05	Storbritannien
24	2012	23 869	2 279 074	Sony (Walt Disney)	2009-11-13	USA
25	Old Dogs	23 586	2 059 218	Walt Disney	2009-12-25	USA

³ Enligt gällande Filmavtal ska biografägare (anordnare av biografföreställning) betala in en avgift till Svenska Filminstitutet motsvarande tio procent av bruttobiljettintäkten. Salonger som anordnar högst fem föreställningar i veckan utöver barnmatinéer behöver inte betala in denna avgift. De senare biograferna är alltså avgiftsbefriade, medan övriga biografer är avgiftspliktiga.

³ Enligt gällande Filmavtal ska biografägare (anordnare av biografföreställning) betala in en avgift till Svenska Filminstitutet motsvarande tio procent av bruttobiljettintäkten. Salonger som anordnar högst fem föreställningar i veckan utöver barnmatinéer behöver inte betala in denna avgift. De senare biograferna är alltså avgiftsbefriade, medan övriga biografer är avgiftspliktiga.

³ Enligt gällande Filmavtal ska biografägare (anordnare av biografföreställning) betala in en avgift till Svenska Filminstitutet motsvarande tio procent av bruttobiljettintäkten. Salonger som anordnar högst fem föreställningar i veckan utöver barnmatinéer behöver inte betala in denna avgift. De senare biograferna är alltså avgiftsbefriade, medan övriga biografer är avgiftspliktiga.

¹ En spelperiod sträcker sig från fredagen närmast månadsskiftet till torsdagen närmast nästa månadsskifte. Anledningen till detta är att filmerna normalt har premiär på fredagar. På grund av hur dessa dagar infaller kan samma spelperiod, exempelvis spelperiod 1 (januari), få varierande antal spelveckor olika år.

² För att underlätta jämförelser av spelperioder med varierande antal spelveckor olika år justeras tidigare års siffror genom att räkna om dem till motsvarande antal spelveckor som innevarande års spelperioder.